

相手に花を持ってもらえる支援  
～一人ひとりに出番がある！～

社会福祉法人愛育会 なごみ  
林 弥生

1997年 通勤寮のスタッフ  
グループホームのバックアップ

1999年 生活支援ワーカー  
1人暮らしやカップルの生活支援

2003年 障害者就業・生活支援センターのスタッフ  
はたらく・くらす支援

2011年 多機能事業所（就労継続B型と就労移行）のスタッフ  
就職までのトレーニングや「働き続ける」ための支援

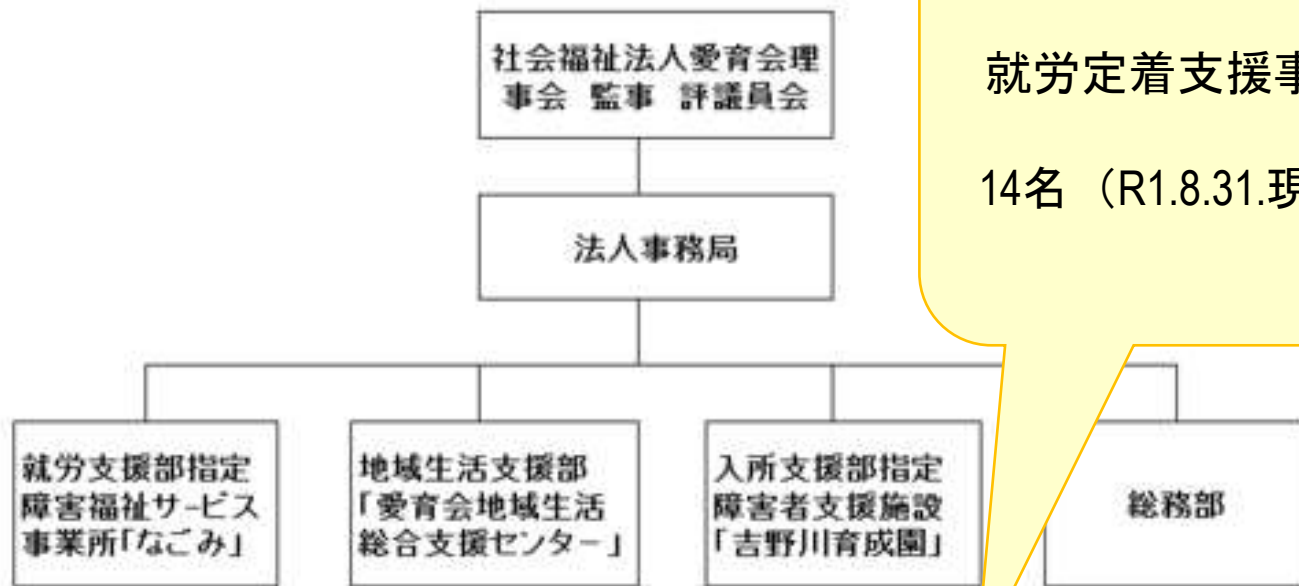
- ・ 空想好きの子どもは妄想癖のある大人に変身
- ・ 「年をごまかしている」とよく言われる  
（かなり昔の話題を持ち出すことが多いらしい）
- ・ 結果よりもプロセスを楽しむ傾向が強い
- ・ 思いつきでスイッチが入るといろいろなことに凝ってしまう

駆け出しの頃、先輩から  
「この仕事を続けるにあたって大切にしなさい」  
と言われたこと

- 「本人さんはどう思っているの？」が基本
- 相手に花を持ってもらえるような支援
- 常に2割は「新しいテーマ」に取り組むこと

# 社会福祉法人 愛育会

## 社会福祉法人「愛育会」組織表



就労定着支援事業  
14名 (R1.8.31.現在)

就労継続支援B型事業 定員30名

- ・ クリーニング
- ・ 所内作業 (針並べ、封入作業等)
- ・ 企業内実習
- ・ ぱんぱかぱん

松茂係長



就労移行支援事業 定員10名

- ・ 企業内実習
- ・ ミーティング
- ・ 体験活動等



# ある日の「なごみ（就労移行）」のメンバーはどこで何を？



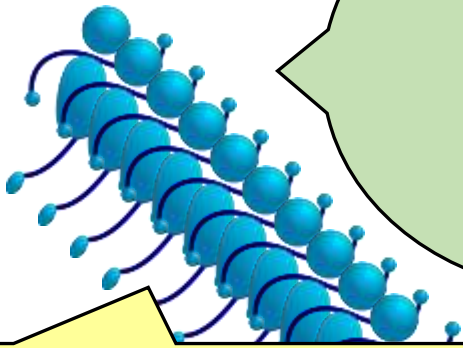
メッキ加工会社



ワカメ加工会社



サツマイモ農家



メンバー10名は・・・



ミーティング  
&面接



会社見学

公休



所内作業



釣り糸製造会社

トライアル雇用

メンバーにとっても スタッフにとっても効果的な

## 就職に向けた取り組み

企業で働き続けるためのトレーニングは  
施設の中ではなく、  
企業の中で取り組もう！

①

企業の中で働く  
実習



## 就職に向けた取り組み

企業で働き続けるためのトレーニングは  
施設の中ではなく、  
企業の中で取り組もう！

①

企業の中で働く  
実習



②

お金をいただく  
実習

実習でお金をいただき、  
責任ある作業をしよう！  
自分で工賃計算をして  
お金のやりくりをしよう！

## 就職に向けた取り組み

企業で働き続けるためのトレーニングは  
施設の中ではなく、  
企業の中で取り組もう！

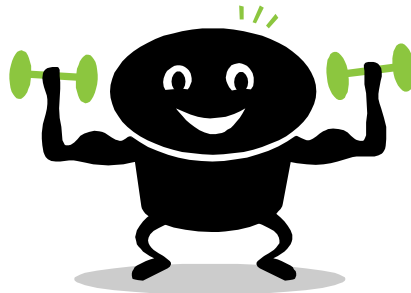
①

企業の中で働く  
実習

②

お金をいただく  
実習

実習でお金をいただき、  
責任ある作業をしよう！  
自分で工賃計算をして  
お金のやりくりをしよう！



③

すぐに話し合う  
ミーティング

自分の特性や、  
長所、短所を知ることは、  
就職活動に欠かせない！



# 個別支援計画(一部)

個別支援計画														
利用者氏名	〇〇	〇〇	印	個別支援計画作成日	平成	25年	4月	23日	モニタリング実施予定日	平成	25年	7月	22日	
●中・長期目標(将来の夢・希望)														
①自分に合った仕事をみつける。														
②貯金して家族旅行や自分の好きなところに旅行に行き、新しいパソコンやゲーム機などを購入したい。														
③できるならいずれは、一人暮らしや結婚をしてみたい。														
●自分の長所(活かしたいこと 青字:他のメンバーや支援者からの意見)						●自分の短所(克服したいこと 青字:他のメンバーや支援者からの意見)								
・一つの物事にコツコツと取り組める			・冷静			・優しい			・短気			・周りから孤立しやすい		
・言葉遣いが丁寧			・控えめ			・疲れやすい			・弱気			・自分の気持ちをうまく出せない		
・手先が器用			・見た目がカッコいい			・人とうまくコミュニケーションできない。			・悲観的			・過去の失敗や言葉を気にしやすい		
						・落ち込みやすい(傷つきやすい)			・悩みを抱えてもややしやすい					
						・人見知りしやすい			・自分自身に無関心					
						・新しいことに挑戦する勇気がもてない			・人の言うことを気にしやすい					
						・優柔不断			・失敗を恐れやすい					
						・自分に自信がない								
●就職予定														
平成 26年 3月には就職したい。														



## 長所



## 短所



慌てない・動じない

信念がある

どこでも寝られる

思い入れが深い

？



遅刻をよくする

こだわりすぎる

ミーティング中によく寝る

同じネタばかり言う

薬を毎日飲まない

長所・得意なこと  
真面目で几帳面  
手先を使うことが得意  
よく食べる



長所



短所



細かいことを気にしない



おおざっぱ

体を動かすのが得意



手先を使うのが苦手

数字にまどわされない



計算が苦手

?



あいさつや報告が苦手

長所・得意なこと

明るい

体を動かすことが得意

単純作業が得意



## 長所

目くばりができる

色々なことに興味がある

ゆっくりなら仕事ができる



## 短所



よそ見をよくする

集中力がない

スピード良く  
仕事ができない



長所・得意なこと  
明るい  
人なつっこい  
体を動かす仕事が得意

しょうぶん

実習中止

# 私の性分

なごみでのエピソード①

「Mさんルール」は  
鳴門金時を  
ピカピカにする

農家（サツマイモの毛むしり）

会社の指示よりも丁寧に時間をかけて  
サツマイモの毛むしりをし過ぎる  
「Mさんルール」の行く末は・・・

Mくんよお・・・もうちょつ  
と雑に毛むしりして  
くれんで？数をこなして  
ほしいんやけんど・・・。



しょうぶん

# 私の性分

なごみでのエピソード②

「Mさんルール」を作り、  
指示されていない  
工程を増やしてしまう

## 海産物加工会社（ワカメ）

会社の指示

Mさんルール

会社の指示



①計る



②入れる



③置く

実習継続の危機！  
どうした！？

Mさんルール



①計る



②入れる



③のばす？



④たたく？



⑤置く



⑥はたく？

しょうぶん

# 私の性分

なごみでのエピソード③

「Mさんルール」は  
生きにくさの  
根本なのか？！

ある日の取材で・・・

え〜っと・・・  
特に「生きにくさ」は  
感じてないんですが・・・。

「自分の障がい特性について  
周りの人から理解されていないから  
生きにくいんだ」みたいなことを  
当事者であるMさんから  
発信してもらえませんか？



なごみの  
メンバーが  
考えた

「Mさんルール」のある  
Mさんが就職できたのは  
こういう理由ではないか！？

ほどよく、  
手抜きをするように  
なったから。(H)



丁寧さが、  
役立つ仕事に  
ついたから。(O)

「Mさんルール」を  
使って良い仕事に  
ついたから。(S)



# 就職に向けた取り組み

企業で働き続けるためのトレーニングは  
施設の中ではなく、  
企業の中で取り組もう！

①

企業の中で働く  
実習

②

お金をいただく  
実習

実習でお金をいただき、  
責任ある作業をしよう！  
自分で工賃計算をして  
お金のやりくりをしよう！

④

未知との遭遇  
体験活動


自分たちで計画！新たな経験！都会で迷子！ピンチはチャンス！

③  
すぐに話し合う  
ミーティング


自分の特性や、  
長所、短所を知ることは、  
就職活動に欠かせない！




# 最初の個別支援計画で「花屋さんになりたい」という将来の希望を書きました



Nさん、将来の夢は？




花屋さんになりたい。




ないです。




どうして？




なんで花屋さんになりたいの？




花の種類とかわからないけどなんとなく。



花が好きだから。



好きな花は？

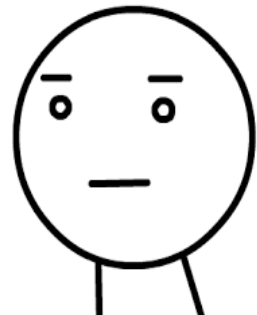
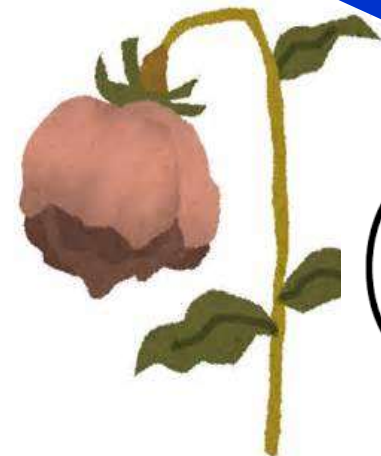


ええっとねえ・・・？？？

「花屋になりたい」  
という私に  
「寄せ植え」の  
体験を  
スタッフが  
提案してきました。

鉢を家に  
持って帰りましたが、  
水やりしなかったので  
全部枯れました。

花屋になるのは  
あきらめることに  
しました。

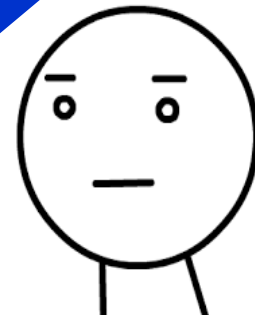




でも、  
しばらくすると、  
鉢植えの花が  
元気になりました。

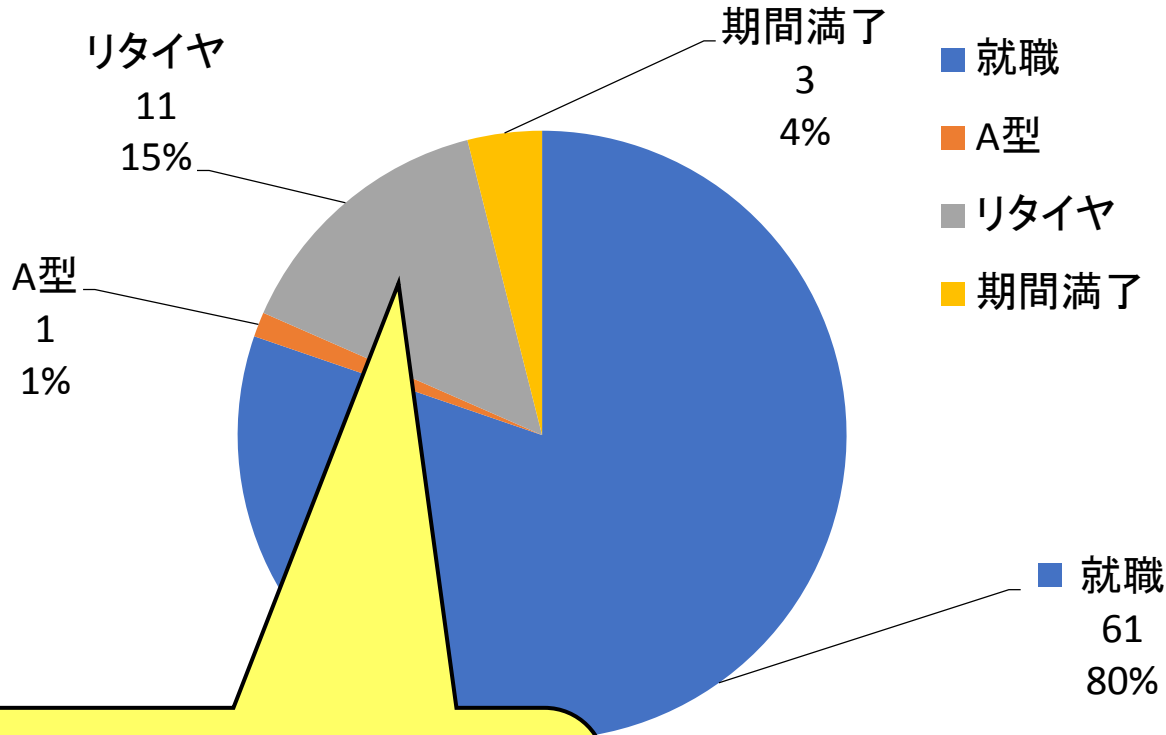
そのおばちゃんが  
花屋さんになったら  
いいんじゃない？

隣の家の  
おばちゃんが  
こっそり  
水やりを  
してくれてました。



# 利用終了理由

利用終了したのは  
76名

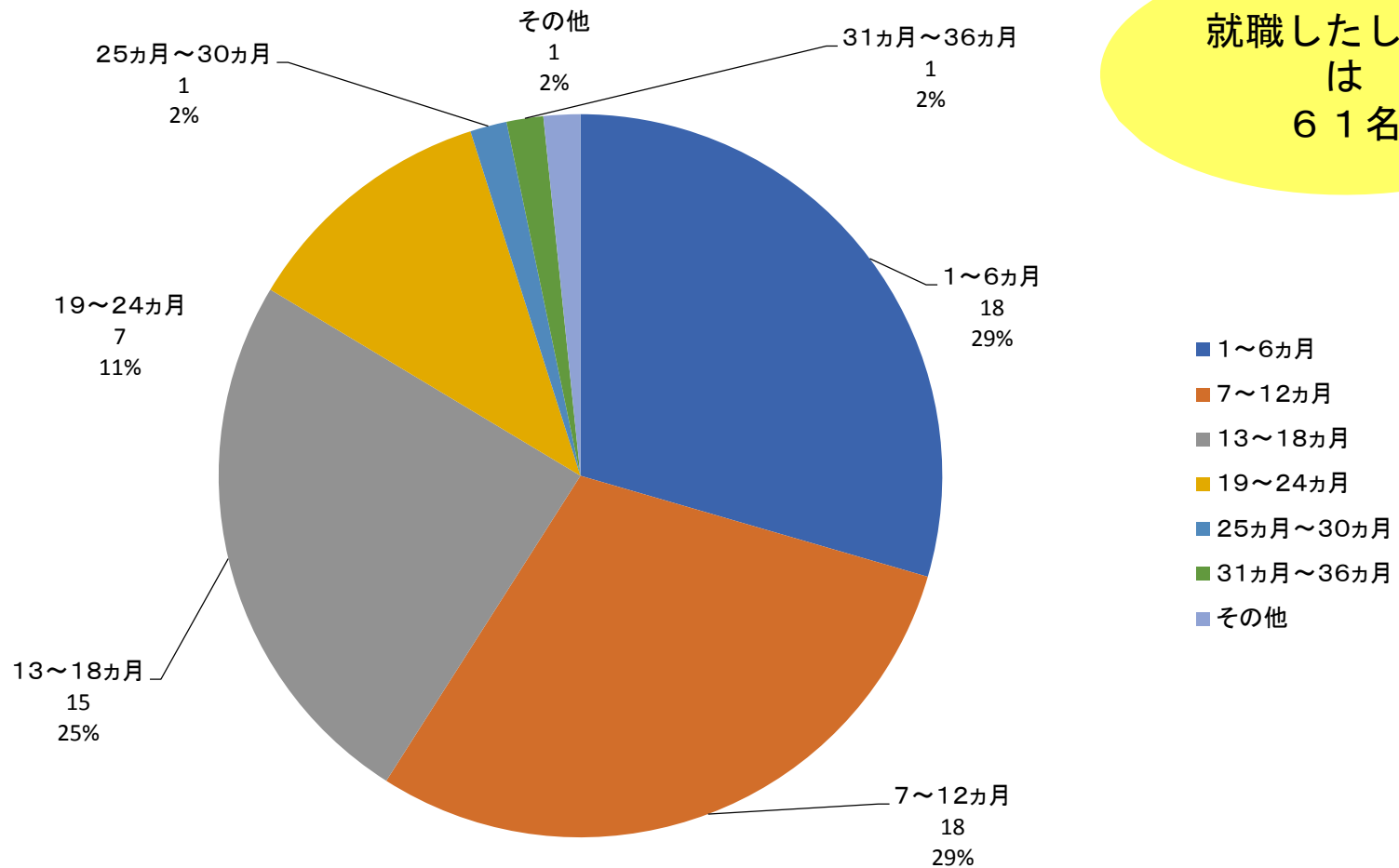


なごみの支援を受けたくない ……5名  
自分で就職活動をしていきたい ……3名  
就職するにはまだ早いと思った ……1名  
働きたいと思わなくなった ……1名  
その他 ……1名

平成23年4月1日～令和元年6月10日

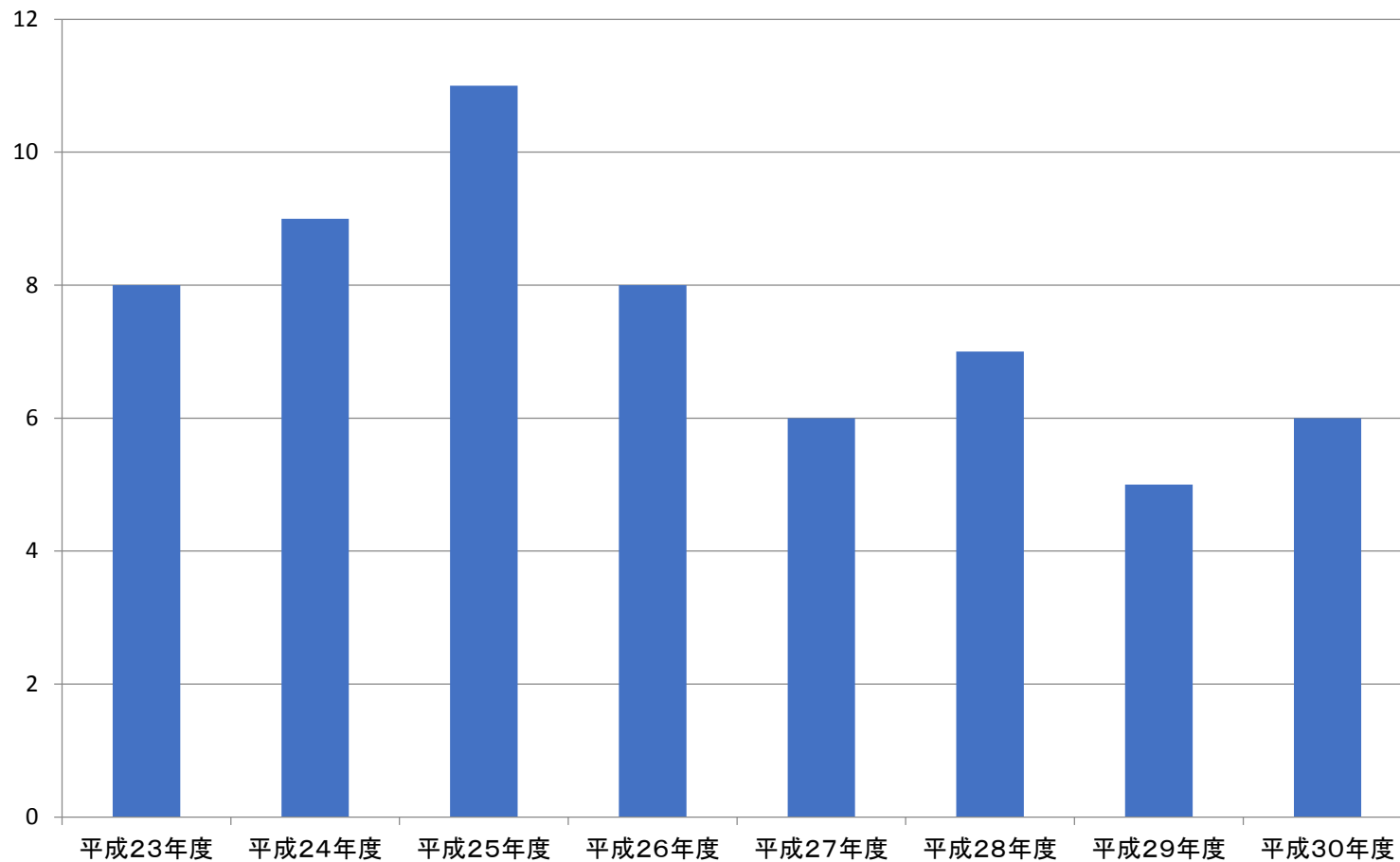
# 就職者のなごみ利用期間

就職したしたのは  
61名



平成23年4月1日～令和元年6月10日

# しゅうしょくしゃすう 就職者数

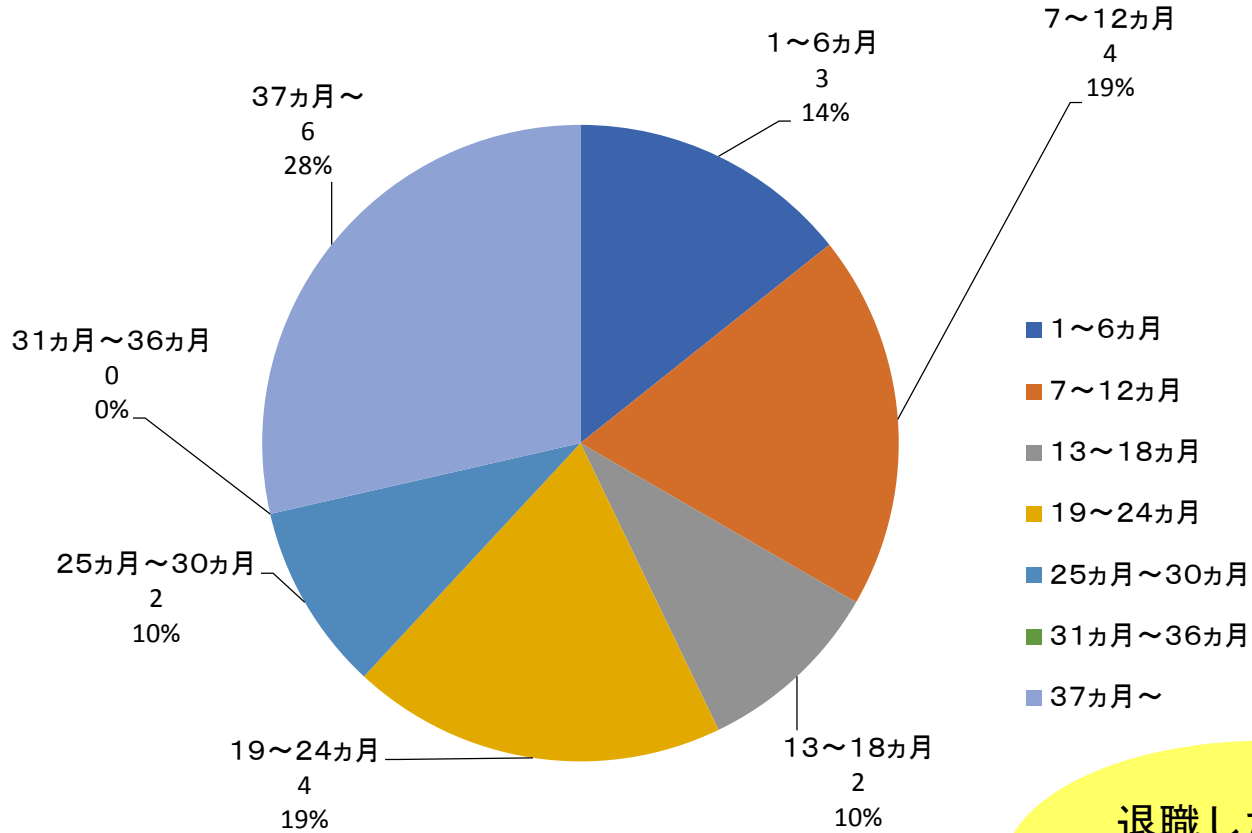


定員6名

定員10名に変更

# たいしょくしゃ ざいしょくきかん

## 退職者の在職期間



退職したしたのは  
21名

仕事ぶり・人間関係 ……12名  
 クローズでの転職希望 ……3名  
 期間満了 ……2名  
 転居 ……2名  
 労働条件の変更 ……1名  
 結婚 ……1名

平成23年4月1日～令和元年6月10日



町の人たち

障がいのある人たち

同僚・上司

職場の人たち

駆け出しの頃、先輩から  
「この仕事を続けるにあたって大切にしなさい」  
と言われたこと

- 「本人さんはどう思っているの？」が基本
- 相手に花を持ってもらえるような支援
- 常に2割は「新しいテーマ」に取り組むこと

「相手」って  
誰のこと？

「本人さん」って  
誰のこと？



# 処世術は実践あるのみ！

工賃をためてスーツ購入！  
もちろん、  
店員さんと値切り交渉！

店内で始まった  
にわか  
「ネクタイ講習会」

店長さんに  
就職の報告



# 内なる闘い？



障がい者就業・生活支援センターから  
異動してきた時のこと・・・

# ○○さん旅程表

## ○○○○ 大阪の旅



日時：2017年 月 日( )

行き先：大阪城、あべのハルカス、なんば周辺

連絡：○○○○○○○○○(スタッフ携帯)

●行き( / )

7:00発

とくとくターミナル

高速バス

10:02発

なんば

千日前線  
南巽行き

谷町九丁目

ある歩く  
8分

上本町六丁目

バス62号  
大阪駅前行き

大阪城大手前

ある歩く

大阪城

スタッフにメール

スタッフにメール

9:50着

10:05着

10:29着

1時間30分滞在

天守閣2階で  
試着体験 500円

12:07発

大阪城

ある歩く

大阪城大手前

バス62号  
住吉車庫行き

あべの橋

昼食

ある歩く

あべのハルカス  
通天閣

ある歩く

15:36発

天王寺

街あるき

御堂筋線  
千里中央行き

17:30発

なんば

17:00ピッカカメラ集合

高速バス

とくとくターミナル

12:31着

3時間滞在

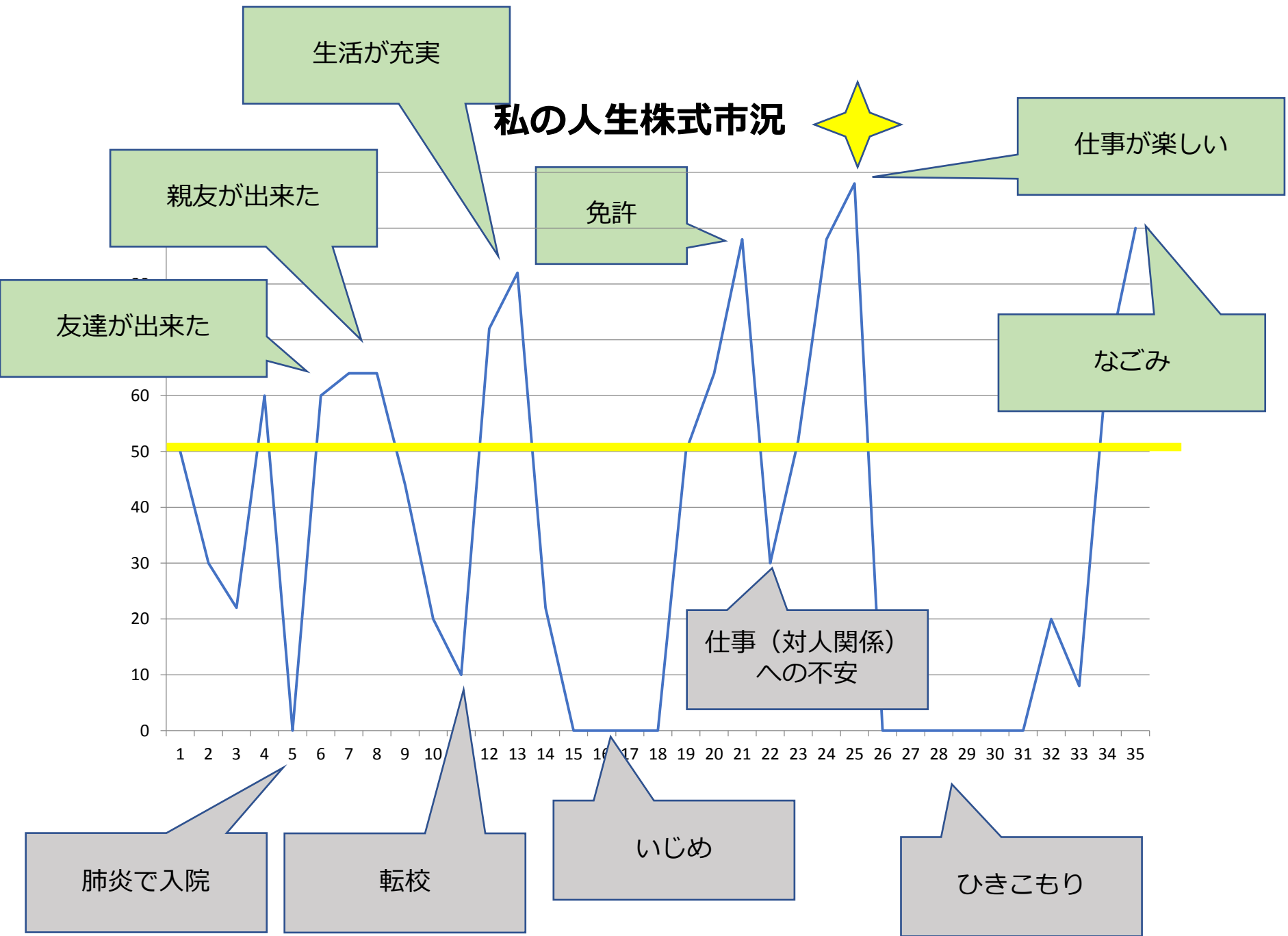
15:42着

15:42着

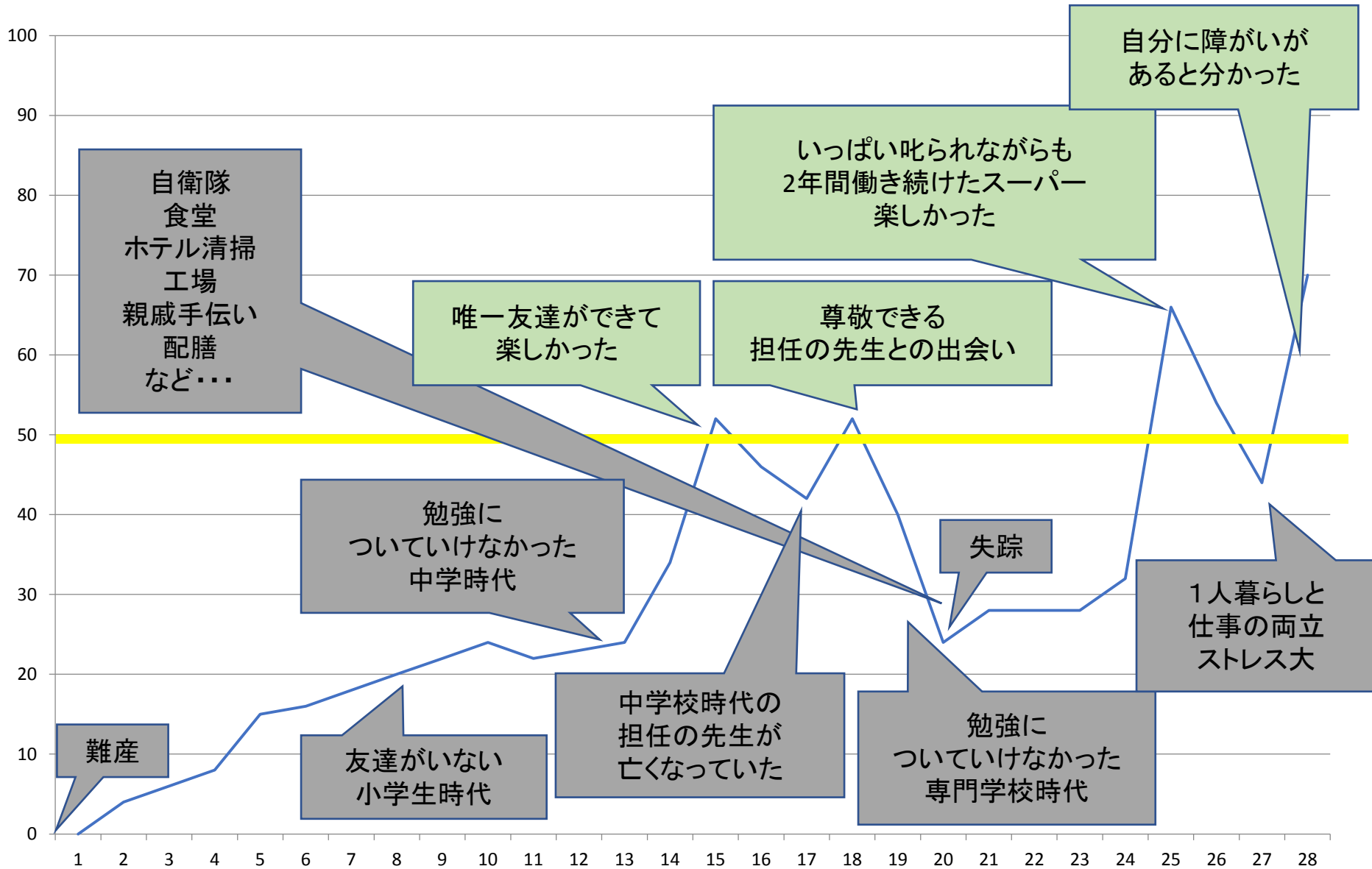
20:15着

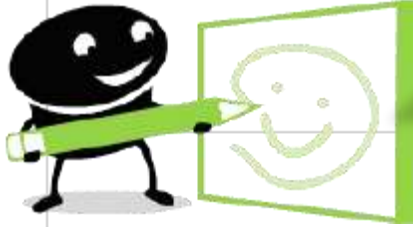
スタッフにメール

# 私の人生株式市況



# 私の人生株式市況(なごみ以前)





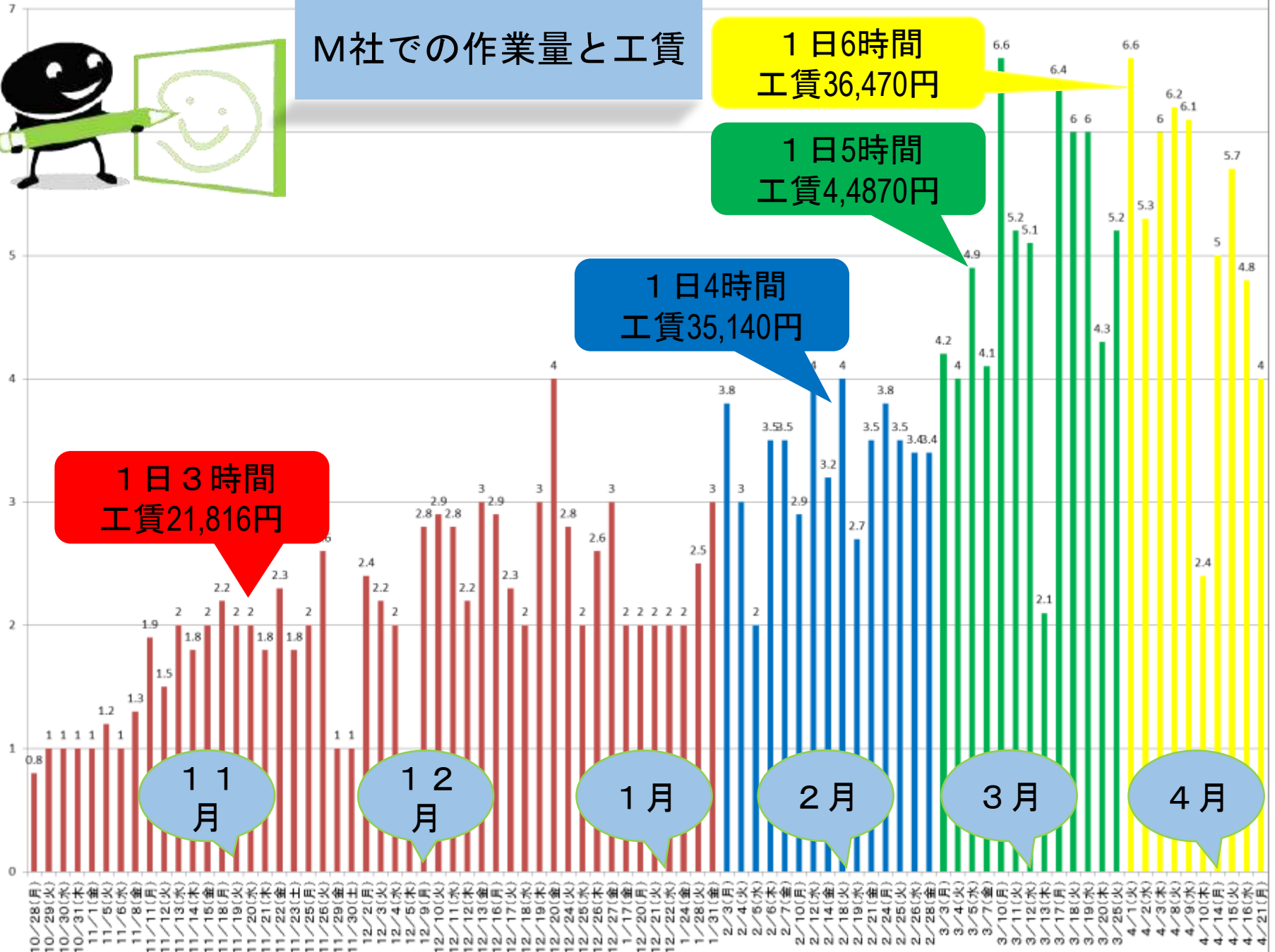
# M社での作業量と工賃

1日6時間  
工賃36,470円

1日5時間  
工賃4,4870円

1日4時間  
工賃35,140円

1日3時間  
工賃21,816円



11月

12月

1月

2月

3月

4月

# 支援とは

- 働き続けるために必要な対応を  
利用者が見つけ出すため  
提案摸索補助すること
- 私の見つけた対策の価値
- 十年間で出せなかった対応
- 乗り越える・かわす・許す







## Aさんにとって大切だった支援

- ①元々ががんばれなかった自分に身近な設定の目標を用意し、  
がんばり始めを引き上げてくれたこと
- ②自分に起こっていることを一生懸命解ろうとしてくれたこと
- ③「不調にならない対処法」ではなく、「不調になってからの対処法」を  
一緒に考え、実行してくれたこと
- ④充実感、達成感のある実習を用意してくれたこと
- ⑤他のメンバーと過ごすミーティングや雰囲気が気安かったこと



生きる事と活きる事

人におしてもらって

良かったっていいわア

はじめは「は」しよを

しるもんよ

生きてるのは

いきしいたらでい

活きることには

「は」しよか」

「る」

## スタッフSさんのヒアリングより ～私の就労支援が続く理由～

- ・ 自分が「納得」できること
- ・ 林は . . . 「一応話は聞く」「上手に追い詰める」  
「崖から飛び降りるかどうかは私が決める」
- ・ 大人になっても「ほめられる」こと
- ・ メンバーが変わっていくということは支援も変わっていくということ
- ・ スタッフの不安を解消すること

駆け出しの頃、先輩から  
「この仕事を続けるにあたって大切にしなさい」  
と言われたこと

- 「本人さんはどう思っているの？」が基本
- 相手に花を持ってもらえるような支援
- 常に2割は「新しいテーマ」に取り組むこと

# 最後に ～お知らせ～



中澤和代さん 中澤健さん

